

ТРУБЫ ГЛАДКИЕ ЖЕСТКИЕ ПВХ

Паспорт. Руководство по эксплуатации

CTR10. PVC.001.1

1 Назначение и область применения

1.1 Трубы гладкие жесткие ПВХ товарного знака IEK® (далее – трубы) предназначены для защиты электрических проводов и кабелей от внешних воздействующих факторов, а также для обеспечения электро- и пожаробезопасности сетей.

1.2 Основной областью применения труб является прокладка внутри них проводов и кабелей напряжением до 1000 В постоянного и переменного тока (в том числе кабелей сигнализации и связи) в жилых и общественных зданиях и на промышленных объектах.

1.3 Трубы предназначены для стационарной прокладки внутри строительных конструкций из негорюемых и трудногорюемых материалов и на их поверхности.

1.4 Трубы по требованиям пожарной безопасности соответствуют ГОСТ Р 53313.

1.5 По своим характеристикам трубы соответствуют ТУ 2248-001-18461115-2010.

1.6 Нормальные условия эксплуатации:

- диапазон рабочих температур: от минус 15 °С до плюс 60 °С;
- относительная влажность воздуха – 75 % при температуре плюс 15 °С;
- высота над уровнем моря – до 2000 м;
- окружающая среда невзрывоопасная, не содержащая агрессивных газов и паров, разрушающих полимерные материалы и ухудшающих электроизоляционные свойства изделий.

2 Технические характеристики

2.1 Технические характеристики труб приведены в таблице 1.

2.2 Конструкция и основные размеры труб приведены на рисунке 1.

Таблица 1

Параметр	Значение
Материал	поливинилхлорид (ПВХ)
Цвет	серый (RAL 7035)
Сопротивление изоляции при напряжении 500 В постоянного тока, МОм, не менее	100
Номинальное напряжение изоляции, В	250
Категория стойкости к горению по ГОСТ 28779	FV(ПВ0)
Прочность, Н	350 (на 5 см при плюс 20 °С)
Срок службы, лет, не менее	25

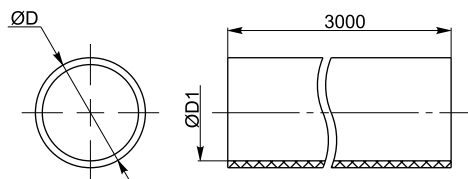


Рисунок 1

Наименование	Наружный диаметр D, мм	Внутренний диаметр D1, мм
Труба гладкая жесткая ПВХ Ø16	16	14,5
Труба гладкая жесткая ПВХ Ø20	20	18,2
Труба гладкая жесткая ПВХ Ø25	25	23,0
Труба гладкая жесткая ПВХ Ø32	32	29,8
Труба гладкая жесткая ПВХ Ø40	40	37,5
Труба гладкая жесткая ПВХ Ø50	50	46,9
Труба гладкая жесткая ПВХ Ø63	63	56,5

3 Комплектность

В комплект поставки входят трубы в упаковке. Количество труб в упаковке представлено в таблице 2.

Таблица 2

Наименование	Количество в упаковке, м	Наименование	Количество в упаковке, м
Труба гладкая жесткая ПВХ Ø16	111	Труба гладкая жесткая ПВХ Ø40	24
Труба гладкая жесткая ПВХ Ø20	93	Труба гладкая жесткая ПВХ Ø50	15
Труба гладкая жесткая ПВХ Ø25	60	Труба гладкая жесткая ПВХ Ø63	
Труба гладкая жесткая ПВХ Ø32	30		

4 Указания мер безопасности

4.1 Монтаж и эксплуатация труб должны производиться в соответствии с правилами технической эксплуатации электроустановок потребителей и правилами охраны труда при эксплуатации электроустановок потребителей, а также нормами и правилами в области строительства.

4.2 В условиях хранения и эксплуатации трубы не выделяют в окружающую среду токсических веществ и не оказывают при непосредственном контакте вредного воздействия на организм человека, работа с ними не требует применения специальных средств индивидуальной защиты.

4.3 По истечении срока службы изделия утилизируются.

5 Меры безопасности

5.1 Монтаж труб должен производиться при температуре от минус 10 °С до плюс 60 °С.

5.2 Монтаж труб должен осуществляться таким образом, чтобы исключалось скопление конденсата внутри труб, попадание в трубы воды, пыли, масла и т.п.

5.3 Монтаж труб должен осуществляться при помощи аксессуаров соединения и крепления, распаячных коробок, а также навесных и встраиваемых корпусов для монтажа модульного оборудования.

5.4 Количество крепежных элементов на один погонный метр трубы должно определяться проектом производства работ.

5.5 Для разделения трубы на отрезки необходимо применять слесарный нож, столярную ножовку или лучковую пилу.

5.6 Не допускается воздействие на трубы агрессивными жидкостями (концентрированными кислотами, щелочами, сложными эфирами), а также острыми и твердыми предметами. Очистку поверхности труб следует производить ветошью или мягкими щетками с использованием теплого мыльного раствора.

5.7 В течение всего срока эксплуатации должны производиться периодические осмотры труб с целью выявления повреждений, возникших в процессе эксплуатации.

5.8 При обнаружении незначительного повреждения стенки трубы необходимо восстановить ее целостность с помощью электроизоляционной ленты.

При отсутствии возможности восстановления необходимо провести демонтаж поврежденного отрезка трубы и заменить новым.

6 Условия транспортирования и хранения

6.1 Транспортирование труб должно осуществляться в упаковке изготовителя любым видом крытого транспорта в соответствии с правилами, действующими на данном виде транспорта.

6.2 Транспортирование труб осуществляется в условиях Ж по ГОСТ 23216 при температуре от минус 25 °С до плюс 60 °С.

6.3 Хранение труб должно производиться в упаковке изготовителя в помещениях с естественной вентиляцией при температуре окружающего воздуха от минус 25 °С до плюс 60 °С и относительной влажности 75 % при 15 °С. Допускается хранение труб под навесами.

6.4 В процессе транспортирования и хранения трубы не должны подвергаться воздействиям чрезмерных механических нагрузок, ударов, воды и прямого солнечного излучения.

6.5 При транспортировании и хранении изделия должны быть уложены на деревянные поддоны или сухие и ровные поверхности. Попадание под штабель посторонних предметов, воды и горюче-смазочных материалов не допускается.

7 Сведения об утилизации

Трубы не подлежат утилизации в качестве бытовых отходов. Для утилизации передать в специализированное предприятие для переработки вторичного сырья в соответствии с законодательством РФ.

8 Гарантийные обязательства

8.1 Гарантийный срок эксплуатации труб – 3 года со дня продажи при условии соблюдения потребителем правил эксплуатации, транспортирования и хранения.

8.2 Изготовитель вправе снять с себя гарантийные обязательства в случае повреждения изделия в результате нарушения правил транспортирования, хранения, монтажа или эксплуатации.

8.3 Изготовитель оставляет за собой право вносить в конструкцию изделия изменения, не ухудшающие его эксплуатационные характеристики.

ИНФОРМАЦИЯ ДЛЯ ПОТРЕБИТЕЛЕЙ

Адреса организаций для обращения потребителей:

Российская Федерация

ООО «ИЭК ХОЛДИНГ»

142100, Московская область, город Подольск,

проспект Ленина, дом 107/49, офис 457

Тел./факс: +7 (495) 542-22-27

info@iek.ru

www.iek.ru

МОНГОЛИЯ

«ИЭК Монголия» КОО

Улан-Батор, 20-й участок Баянголского района,

Западная зона промышленного района 16100,

Московская улица, 9

Тел.: +976 7015-28-28

Факс: +976 7016-28-28

info@iek.mn

www.iek.mn

Страны Азии

Республика Казахстан

ТОО «ТД ИЭК. КАЗ»

040916, Алматинская область,

Карасайский район,

с. Иргели, мкр. Акжол 71А

Тел.: +7 (727) 237-92-49, 237-92-50

infofzk@iek.ru

www.iek.kz

УКРАИНА

ООО «ТД УКРЭЛЕКТРОКОМПЛЕКТ»

08132, Киевская область,

Киево-Святошинский район,

г. Вишневое, ул. Киевская, 6В

Тел.: +38 (044) 536-99-00

info@iek.com.ua

www.iek.ua

Республика Беларусь

ООО «ИЭК ХОЛДИНГ»

(Представительство в Республике Беларусь)

220025, г. Минск,

ул. Шафарнянская, д. 11, пом. 62

Тел.: + 375 (17) 286-36-29

iek.by@iek.ru

www.iek.ru

Республика Молдова

П.И.К. «ИЭК МОЛДОВА» О.О.О.

MD-2068, г. Кишинев,

ул. Петрикань, 31

Тел.: +373 (22) 479-065, 479-066

Факс: +373 (22) 479-067

info@iek.md; infomd@md.iek.ru

www.iek.md

Страны Евросоюза

Латвийская Республика

ООО «ИЭК Балтия»

LV-1005, г. Рига, ул. Ранкас, 11

Тел.: +371 2934-60-30

iek-baltija@inbox.lv

www.iek.ru

9 Свидетельство о приемке

Труба гладкая жесткая ПВХ диаметром _____ мм соответствует требованиям ТУ 2248-001-18461115-2010 и признана годной к эксплуатации.

Дата изготовления _____

Дата продажи _____

Штамп технического контроля
изготовителя

Штамп магазина



Произведено: ООО «ИЭК МЕТАЛЛ-ПЛАСТ»
301030, Россия, Тульская обл.,
г. Ясногорск, ул. П. Добрынина, д. 1-Б