

ELASTA ДЕРЖАТЕЛЬ С ЗАЩЕЛКОЙ ДЛЯ ТРУБ ПОД МОНТАЖНЫЙ ПИСТОЛЕТ

Краткое руководство по эксплуатации

Основные сведения об изделии

Держатель с защелкой для труб под монтажный пистолет серии ELASTA товарного знака IEK (далее – держатель) предназначен для фиксации и удержания гофрированных труб для прокладки кабелей при организации кабельной трассы.

Держатель предназначен для установки внутри жилых, общественных, производственных и подсобных помещений на вертикальных и горизонтальных поверхностях из негорючих материалов любого типа.

Технические данные

Основные технические данные приведены в таблице 1.

Классификационный код держателей в соответствии с ГОСТ Р МЭК 61386.25 приведен в таблице 2.

Габаритные и установочные размеры держателей приведены на рисунке 1.

Комплектность

В комплект поставки входят держатели в упаковке. Количество изделий в упаковке – 100 шт.

Меры безопасности

Все работы по монтажу держателей должны производиться специально обученным персоналом с соблюдением требований охраны труда.

Держатель является неремонтопригодным изделием. При обнаружении неисправности по истечении гарантийного срока, держатель утилизировать.

По истечении срока службы держатель утилизировать.

Правила монтажа

Монтаж должен осуществляться при температуре от минус 10 °С до плюс 40 °С.

Для соединения друг с другом на боковых поверхностях держателей предусмотрены выступы и пазы типа «ласточкин хвост».

Порядок монтажа:

– осуществить разметку кабельной трассы в соответствии с проектом работ. Количество держателей на 1 метр трубы определяется проектом работ;

Примечание – Для обеспечения соосной ориентации защелок держателей на боковых поверхностях изделий предусмотрены указатели центра.

– в зависимости от типа материала монтажной поверхности закрепить держатель одним из перечисленных ниже способов:

- 1) с помощью самонарезающего винта диаметром 4_{-0,2} мм. Момент затяжки винтов: (0,5±0,1) Н·м;
- 2) с помощью самонарезающего винта диаметром 4_{-0,2} мм и дюбеля, предварительно установленного в стену. Момент затяжки винтов: (0,5±0,1) Н·м;
- 3) гвоздём диаметром 4_{-0,2} мм с помощью монтажного пистолета. Конструкция держателя позволяет установить его на стволе пистолета диаметром 11 мм.

ВНИМАНИЕ

При использовании для закрепления держателя монтажного пистолета следует использовать режим с уменьшенным заглублением гвоздя.

ELASTA

LATCHED CONDUIT HOLDER USED WITH POWER-ACTUATED TOOL

Basic product data

ELASTA latched conduit holder used with power-actuated tool of IEK trademark (hereinafter – the holder) is designed to fix and hold the corrugated conduits intended for cable laying during the organization of cable runways.

The holder is intended for installation in residential, public, industrial areas and storages on vertical and horizontal surfaces made of any types of inflammable materials.

Technical specifications

Basic technical specifications are listed in table 1.

The classification code of the holders is given in table 2.

See overall and mounting dimensions of the holders in figure 1.

Completeness of set

The packed holders are included in the set. Number of pieces in the package – 100 pcs.

Safety measures

All mounting works for the holders must be carried out by specially trained personnel with meeting the labour protection requirements.

The holder is irreparable. Dispose of the holder if a defect is detected when expired.

Dispose when service life is up.

Installation rules:

Installation must be carried out at the temperature from $-10\text{ }^{\circ}\text{C}$ to $+40\text{ }^{\circ}\text{C}$.

For the mutual connection, on the side surfaces of the holders, there are projections and dovetail grooves.

Mounting procedure:

– mark the cable runway in accordance with the work project. The number of holders to use per 1 meter of conduit is determined by the project.

Note – to ensure the coaxial orientation of the holders' latches, there are center signs at the sides of the product;

– depending on the material type of the mounting surface, fix the holder using one of the following methods:

- 1) a self-cutting screw of 4_{-0,2} mm diameter. Screw torque: $(0,5\pm0,1)\text{ N}\cdot\text{m}$;
- 2) with a self-cutting screw of 4_{-0,2} diameter and a dowel, pre-installed into the wall. Screw torque: $(0,5\pm0,1)\text{ N}\cdot\text{m}$;
- 3) a nail of 4_{-0,2} diameter using a power-actuated tool. The holder design allows to install it on the tool barrel of 11 mm diameter.

ATTENTION

When using the power-actuated tool to secure the holder, select the reduced nail embedment mode.

ELASTA МОНТАЖДАУ ТАПАНШАСЫНЫҢ АСТЫНДАҒЫ ҚҰБЫР ЫСЫРМАСЫ БАР ҰСТАҒЫШ

Бұйым туралы негізгі ақпарат

IEK тауар белгісінің ELASTA сериялы монтаждау тапаншасына арналған құбырларға арналған ысырмасы бар ұстағыш (бұдан әрі – ұстағыш) көбіл трассасын ұйымдастыру кезінде көбілдерді төсеу үшін гофрленген Құбырларды бекітуге және ұстауға арналған.

Ұстағыш кез келген түрдегі жанбайтын материалдардан жасалған тік және көлденең беттерге тұрғын, қоғамдық, өндірістік және қосалқы үйжайлардың ішіне орнатуға арналған.

Техникалық деректер

Негізгі техникалық деректер 1 кестеде келтірілген.

MEMST P МЭК 61386.25 сәйкес ұстағыштардың жіктеу коды 2 кестеде келтірілген.

Ұстағыштардың жалпы және орнату өлшемдері 1 суретте көрсетілген.

Жиынтықтылығы

Жеткізу жиынтығына қаптамадағы ұстағыштар кіреді. Қаптамадағы бұйымдар саны – 100 дана.

Қауіпсіздік шаралары

Ұстағыштарды монтаждау бойынша барлық жұмыстарды еңбекті қорғау талаптарын сақтай отырып, арнайы оқытылған персонал жүргізуі тиіс.

Ұстағыш жөнделмейтін өнім болып табылады. Кепілдік мерзімі өткеннен кейін ақаулық анықталған жағдайда, бұйымды кәдеге жарату керек.

Қызмет мерзімі аяқталғаннан кейін өнімді тастау керек.

Орнату ережелері

Орнату минус 10 °С-тан плюс 40 °С-қа дейінгі температурада жүргізілуі керек.

Ұстағыштардың бүйір беттерінде бір-бірімен қосылу үшін "қарлығаштың құйрығы" типті шығыңқы жерлер мен ойықтар қарастырылған.

Орнату тәртібі:

– жұмыс жобасына сәйкес кабельдік трассаны белгілеу. Құбырдың 1 метріне ұстағыштардың саны жұмыс жобасымен анықталады.

Ескертпе-бұйымдардың бүйір беттеріндегі ұстағыштардың ысырмаларын негізгі бағдарлаудан қамтамасыз ету үшін орталықтың көрсеткіштері көзделген;

– орнату бетінің материал түріне байланысты ұстағышты төменде көрсетілген әдістердің бірімен бекіту керек:

1) диаметрі 4-_{0,2} мм өздігінен бұрап тұратын бұrandаның көмегімен. Бұrandаларды қатайту сәті: (0,5±0,1) Н·м;

2) диаметрі 4-_{0,2} мм өздігінен бұрап тұратын бұrandаны және қабырғаға алдын ала орнатылған дюбельді қолданыңыз. Бұrandаларды қатайту сәті: (0,5±0,1) Н·м;

3) монтаждау тапаншасының көмегімен диаметрі 4-_{0,2} мм шегемен. Ұстағыштың дизайны оны диаметрі 11 мм тапаншаның оқпанына орнатуға мүмкіндік береді.

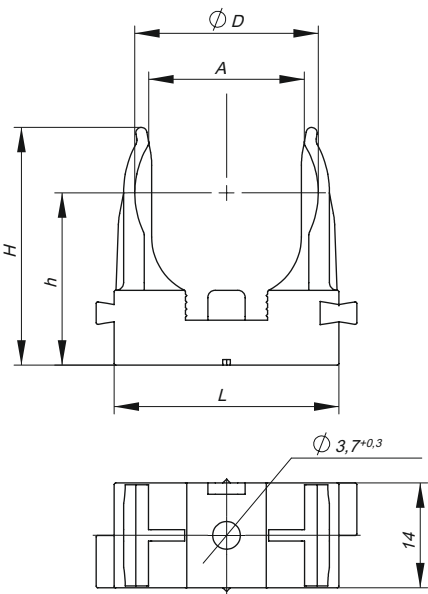
Монтаждау тапаншасының ұстағышын бекіту үшін пайдаланған кезде шегенің тереңдеуі азайтылған режимді пайдалану керек
НАЗАР АУДАРЫҢЫЗ.

Таблица / Table / Кесте 1

Наименование показателя / Indicator name / Көрсеткіштің атауы		Значение / Value / Мәні
Материал / Material / Материалы		АБС-пластик / ABS-plastic / АБС-пластигі
Цвет / Color / Түсі		Серый / Gray / Сұр Черный / Black / Қара
Условия эксплуатации / Operation conditions / Пайдалану шарттары	Температура окружающей среды / Ambient temperature / Қоршаған орта температурасы	От минус 10 °С до плюс 40 °С / From –10 °C to +40 °C / Минус 10 °С-дан плюс 40 °С-қа дейін
	Относительная влажность / Relative humidity / Салыстырмалы ылғалдылығы	Не более 50 % при температуре до плюс 40 °С; допускается относительная влажность до 90 % при температуре плюс 20 °С / 50 % max. at temperature of +40 °С; relative humidity of up to 90 % at temperature of +20 °С is acceptable / Плюс 40 °С дейінгі температурада 50 % - дан аспайды; плюс 20 °С температурада 90 % - ға дейінгі салыстырмалы ылғалдылыққа рұқсат етіледі
	Характеристики окружающей среды / Environmental attributes / Қоршаған ортаның сипаттамалары	Не содержащая агрессивных газов и паров, разрушающих полимерные материалы / Containing no aggressive gases or vapors, destroying polymeric materials / Құрамында полимерлі материалдарды бұзатын жемір газдар мен булар жоқ
Транспортирование / Transportation / Тасымалдау	Температура / Temperature / Температурасы	От минус 10 °С до плюс 40 °С / From –10 °C to +40 °C / Минус 10 °С-тан плюс 40 °С-қа дейін
	Условия / Conditions / Шарты	В упаковке изготовителя любым видом крытого транспорта, обеспечивающим предохранение упакованных изделий от механических повреждений, загрязнения и попадания влаги / In the manufacturer's package by any type of covered transport ensuring protection of the packed products from mechanical damage, dirt and moisture ingress / Дайындаушының қаптамасында буып-түйілген бұйымдарды механикалық зақымдалудан, былғанудан және ылғал тиюден сақтауды қаптамасыз ететін жабық көліктің кез келген түрімен
Хранение / Storage / Сақтау	Температура / Temperature / Температурасы	От минус 10 °С до плюс 40 °С / From –10 °C to +40 °C / Минус 10 °С-тан плюс 40 °С-қа дейін
	Условия / Conditions / Шарты	Неотапливаемые хранилища / Unheated storages / Жылытылмайтын қоймалар

Таблица 2 – Классификационный код держателей / Table 2 – Holders classification code /
2-кесте – Ұстағыштардың жіктеу коды

Наименование показателя и номер пункта по ГОСТ Р МЭК 61386.25 / Indicator name / МЕМСТ Р МЭК бойынша көрсеткіштің атауы және тармақтың нөмірі 61386.25	Значение характеристики / Feature value / Сипаттаманың мәні	Код / Code / Коды
Степень сопротивления поперечной нагрузке (6.1.101) / Transverse loading resistance rate / Көлденең жүктемеге төзімділік дәрежесі (6.1.101)	Средняя / Average / Орташа	3
Степень сопротивления удару (6.1.2) / Impact resistance / Соққыға төзімділік дәрежесі (6.1.2)	Средняя / Average / Орташа	3
Нижний предел диапазона температур (6.2.1) / Lower limit of temperature range / Температура диапазонының төменгі шегі (6.2.1)	-10 °C	2
Верхний предел диапазона температуры (6.2.2) / Upper limit of temperature range / Температура диапазонының жоғарғы шегі (6.2.2)	+40 °C	0
Коррозионная стойкость (6.4.3) / Corrosive resistance / Тоттануға төзімділігі (6.4.3)	Не применяется / N/A / Қолданылмайды	0
Сопротивление распространению горения (6.5) / Combustion propagation resistance / Жанудың таралуына төзімділік (6.5)	Распространяющие / Spreading / Тарататын	2
Степень сопротивления осевой нагрузке (6.1.102) / Axial loading resistance rate / Осьтік жүктемеге төзімділік дәрежесі (6.1.102)	Не заявлена / N/A / Мәлімделмеген	0



Наименование / Name / Атауы	Размеры, мм / Dimensions, mm / Өлшемдері, мм				
	D	H	h	L	A
ELASTA держатель для гофрированных труб под монтажный пистолет CFM16 IEK / ELASTA corrugated conduit holder for CFM16 IEK power-actuated tool / ELASTA кеңірдектелген құбыр ұстағыш CFM 16 IEC монтаждау тапаншасы	14,9	26,2	18,5	22	12,8
ELASTA держатель для гофрированных труб под монтажный пистолет CFM20 IEK / ELASTA corrugated conduit holder for CFM20 IEK power-actuated tool / ELASTA кеңірдектелген құбыр ұстағыш CFM 20 IEC монтаждау тапаншасы	19,5	28,2	20,5	26	15,8
ELASTA держатель для гофрированных труб под монтажный пистолет CFM25 IEK / ELASTA corrugated conduit holder for CFM25 IEK power-actuated tool / кеңірдектелген құбыр ұстағыш CFM 25 IEC монтаждау тапаншасы	24,5	34,2	22,9	30	20,8

Рисунок / Figure / Сурет 1