

ELECOR АКСЕССУАРЫ ДЛЯ МАГИСТРАЛЬНОГО КАБЕЛЬ-КАНАЛА

Краткое руководство по эксплуатации

RU

Основные сведения об изделии

Аксессуары для магистрального кабель-канала серии ELECOR (далее – аксессуары) товарного знака IEK делятся на шесть видов и предназначены для:

- соединения двух кабель-каналов одинакового типоразмера под углом 90° в одной плоскости (поворот на 90 гр. КМП);
 - Т-образного соединения трех кабель-каналов одинакового типоразмера в одной плоскости (угол Т-образный КМТ);
 - соединения двух кабель-каналов одинакового типоразмера на внутреннем углу 90° (внутренний угол КМВ);
 - соединения двух кабель-каналов одинакового типоразмера на внешнем углу 90° (внешний угол КМН);
 - продольного соединения двух кабель-каналов одинакового типоразмера в одной плоскости (соединитель КМС);
 - закрытия торца кабель-канала (заглушка кабельной трассы КМЗ).
- По своим характеристикам аксессуары соответствуют ТУ 27.33.14-004-83135016-2017.

Технические данные

Основные технические данные аксессуаров приведены в таблице 1.

Габаритные размеры аксессуаров приведены на рисунках 1–6.

Комплектность

В комплект поставки входит аксессуар одного вида и типоразмера в количестве двух или четырёх штук.

Меры безопасности

Все работы по монтажу, эксплуатации и техническому обслуживанию аксессуаров должны производиться специально обученным персоналом с соблюдением требований нормативно-технической документации в области электротехники.

При монтаже и эксплуатации аксессуаров необходимо соблюдать требования безопасности и охраны труда при проведении строительных и электромонтажных работ.

При разрушении аксессуара его следует заменить на аналогичный.

По истечении срока службы аксессуар подлежит утилизации.

В процессе эксплуатации аксессуары не выделяют токсичных веществ.

Обслуживание

Техническое обслуживание аксессуаров включает в себя проверку целостности корпуса аксессуара и надёжность его закрепления на кабель-каналах.

Транспортирование, хранение и утилизация

Транспортирование аксессуаров должно производиться в упаковке изготовителя в закрытом транспорте в соответствии с правилами, действующими на конкретном виде транспорта, при температуре окружающего воздуха от минус 25 °С до плюс 60 °С.

Условия транспортирования в части воздействия механических факторов при транспортировании – Ж по ГОСТ 23216.

Аксессуары должны храниться при температуре окружающего воздуха от минус 25 °С до плюс 60 °С и относительной влажности 75 % при температуре плюс 15 °С. Допускается относительная влажность до 100 % при температуре плюс 25 °С.

В процессе транспортирования и хранения аксессуары не должны подвергаться воздействиям механических нагрузок, ударов, воды и прямого солнечного света.

При транспортировании и хранении изделия в упаковке должны быть уложены на деревянные поддоны или на сухие и ровные поверхности. Попадание под штабель посторонних предметов, воды и горюче-смазочных материалов не допускается.

Утилизацию аксессуаров необходимо производить в соответствии с требованиями законодательных актов о вторичной переработке изделий, изготовленных из пластмасс.

Срок службы и гарантии изготовителя

Гарантийный срок эксплуатации аксессуаров – 2 года со дня ввода в эксплуатацию при соблюдении потребителем условий эксплуатации, хранения и транспортирования.

Срок службы аксессуаров – 25 лет.

Изготовитель вправе снять с себя гарантийные обязательства в случае повреждения изделия в результате нарушения правил транспортирования, хранения, монтажа или эксплуатации.

EN

Basic product data

ELECOR series accessories for the cable trunking (hereinafter referred to as accessories) of the IEK trademark are divided into next types and are intended for:

- connection of two cable trunkings with same size at an angle of 90° in the same plane (KMP);
- T-shaped connection of three cable trunkings with same size in the same plane (KMT);
- connections of two cable trunkings with same size at an internal angle of 90° (KMV);
- connections of two cable trunkings with same size at an external angle of 90° (KMN);
- longitudinal connection of two cable trunkings with same size in the same plane (KMS)
- cover the open end of the cable trunking (KMZ).

Technical data

The main technical data of accessories are given in the table 1.

The overall dimensions of accessories are shown in figures 1–6.

Completeness of set

The scope of delivery includes a product of one type and size in the amount of two or four pieces.

Safety measures

All installation, operation and maintenance work of accessories must be carried out by specially trained personnel in compliance with the requirements of regulatory and technical documentation in the field of electrical engineering.

When installing and operating accessories, it is necessary to comply with safety and labor protection requirements when carrying out construction and electrical installation work.

If the product is damaged, it should be replaced with a similar one.

At the end of its service life, the product must be disposed of.

During operation, accessories do not emit toxic substances.

Maintenance

Maintenance of accessories includes checking the integrity of the accessory body and the reliability of its fastening to the cable trunkings.

Transportation, storage and disposal

Transportation of accessories is carried out in closed transport in accordance with the rules applicable for particular type of transport, in the manufacturer's package, at ambient temperature from minus 25 to plus 60 °C.

Accessories must be stored at an ambient temperature of minus 25 °C to plus 60 °C and a relative humidity of 75 % at a temperature of plus 15 °C. Relative humidity up to 100 % is allowed at a temperature of plus 25 °C.

During transportation and storage, accessories should not be exposed to mechanical stress, shock, water or direct sunlight.

During transportation and storage, packaged products must be placed on wooden pallets or on dry and flat surfaces. Getting foreign objects, water and fuels and lubricants under the stack is not allowed.

Disposal of accessories must be carried out in accordance with the requirements of legislation on the recycling of products made from plastics.

Service life and manufacturer's warranties

Warranty period of operation of accessories is 2 years from the date of sale, subject to the consumer's compliance with the rules of operation, transportation and storage.

The service life of accessories is 25 years.

The manufacturer has the right to withdraw from warranty obligations in case of damage to the product as a result of violation of the rules of transportation, storage, installation or operation.

Бұйым туралы негізгі ақпарат

IEK тауар белгісінің ELECOR сериясының магистральдық кабель-арнасының аксессуарлар (бұдан әрі – керек-жарақтар) алты түрге бөлінеді және олар үшін арналған:

- бір жазықтықта 90° бұрышпен стандартты өлшемдегі екі кабельдік арнаның қосылымдары (КМП 90 градусқа айналу);
 - бір жазықтықта бірдей стандартты өлшемдегі үш кабельдік арнаның Т-тәрізді қосылуы (Т-тәрізді бұрыш КМТ);
 - бірдей стандартты өлшемдегі екі кабельдік арнаның ішкі бұрышы 90° (ішкі бұрышы КМВ) қосылымдары;
 - бірдей стандартты өлшемдегі екі кабельдік арнаның 90° сыртқы бұрыштағы қосылымдары (сыртқы бұрышы КМН);
 - стандартты өлшемдері бірдей екі кабельдік арналарды бір жазықтықта бойлық қосу (КМС қосқышы);
 - кабельдік арнаның соңын жабу (КМЗ кабель трассасының штепсельі).
- Өзінің сипаттамалары бойынша аксессуарлар 27.33.14-004-83135016-2017 ТШ-на сәйкес келеді.

Техникалық деректер

Техникалық деректер 1-кестеде келтірілген.

Аксессуарлар жалпы көрінісі 1–6 суреттерде көрсетілген.

Жиынтықтылығы

Жеткізу жиынтығы екі немесе төрт дана көлемінде бір типті және стандартты өлшемдегі аксессуарды қамтиды.

Қауіпсіздік шаралары

Аксессуарлар монтаждау, сондай-ақ өткізгіштерді төсеу жұмыстары электр техникасы саласындағы нормативтік-техникалық құжаттаманың талаптарын сақтай отырып, НКУ токтан ажыратылған күйінде жүргізілуі тиіс.

Электр монтаждау жұмыстары кезінде қауіпсіздік және еңбекті қорғау талаптарын сақтау қажет.

Егер аксессуар зақымдалған болса, оны ұқсасымен ауыстыру керек.

Қызмет ету мерзімі аяқталғаннан кейін керек-жарақ жойылуы керек.

Жұмыс кезінде аксессуарлар улы заттарды шығармайды.

Қызмет

Керек-жарақтарға техникалық қызмет көрсету керек-жарақ корпусының тұтастығын және оны кабельдік арналарға бекіту сенімділігін тексеруді қамтиды.

Тасымалдау, сақтау және кәдеге жарату

Бұйымдар тасымалдау көліктің нақты түрінде қолданылатын қағидаларға сәйкес жабық көлікте дайындаушының қаптамасында айналадағы ауаның минус 25 °С-ден плюс 60 °С-ге дейінгі температурасында тасымалданады.

Тасымалдау кезінде механикалық факторлардың әсеріне қатысты тасымалдау шарттары – 23216 MEMST бойынша Ж.

Керек-жарақтар минус 25 °С-ден плюс 60 °С-ге дейінгі қоршаған орта температурасында және плюс 15 °С температурада 75 % салыстырмалы ылғалдылықта сақталуы керек. Салыстырмалы ылғалдылық 100 % дейін плюс 25 °С температурада рұқсат етіледі.

Тасымалдау және сақтау кезінде аксессуарларға механикалық кернеу, соққы, су немесе тікелей күн сәулесі әсер етпеуі керек.

Тасымалдау және сақтау кезінде оралған өнімдерді ағаш паллеттерге немесе құрғақ және тегіс беттерге қою керек. Үйінді астына бөгде заттардың, судың және жанар-жағармайдың түсуіне жол берілмейді.

Керек-жарақтарды кәдеге жарату пластмассада жасалған бұйымдарды қайта өңдеу туралы заңнама талаптарына сәйкес жүзеге асырылуы тиіс.

Өндірушінің қызмет ету мерзімі және кепілдіктері

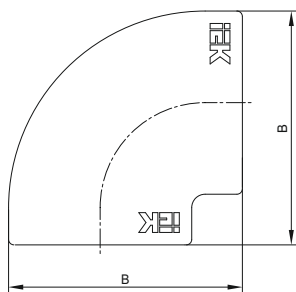
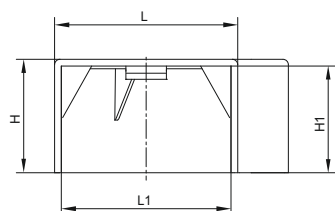
Бұйымдарды пайдаланудың кепілдік мерзімі – тұтынушы монтаждау, пайдалану, тасымалдау және сақтау шарттарын сақтаған жағдайда сатылған күннен бастап 2 жыл.

Бұйымдардың қызмет мерзімі – 25 жыл.

Дайындаушы тасымалдау, сақтау немесе пайдалану, монтаждау не пайдалану қағидаларын бұзу салдарынан бұйым зақымданған жағдайда кепілдік міндеттемелерін өзінен алып тастауға құқылы.

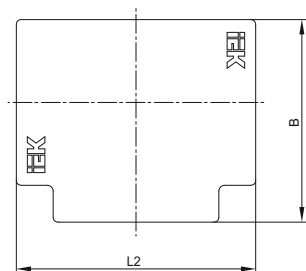
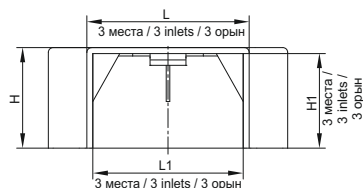
Таблица / Table / Кесте 1

Параметр / Parameter / Көрсеткіш	Значение / Value / Мәні
Диапазон рабочих температур и температур монтажа / Operating and installation temperature range / Жұмыс және орнату температура диапазоны	(-15...+60) °C
Вид климатического исполнения по ГОСТ 15150 / Type of climatic modification / MEMCT 15150 бойынша климаттық орындалу түрі	УХЛ4 / NF4 / ОСҚ4
Относительная влажность воздуха / Relative humidity / Салыстырмалы ылғалдылық	75 % при 15 °C (допускается 100 % при 25 °C) / 75 % at 15 °C (allowed 100 % at 25 °C) / 15 °C температурада 75 % (25 °C температурада 100 % рұқсат етіледі)
Окружающая среда / Environment / Қоршаған орта	неагрессивная, слабо- и среднеагрессивная / non-aggressive, slightly and moderately aggressive / агрессивті емес, аздап және орташа агрессивті
Стойкость к ультрафиолету / UV resistance / Ультракүлгін сәулелерге төзімділік	нет / no / жоқ
Цвет / Color / Түсі	RAL 9010, RAL 1001, RAL 8024, RAL 9011
Ремонтопригодность / Repairability / Жөндейуге жарамдылығы	нет / no / жоқ



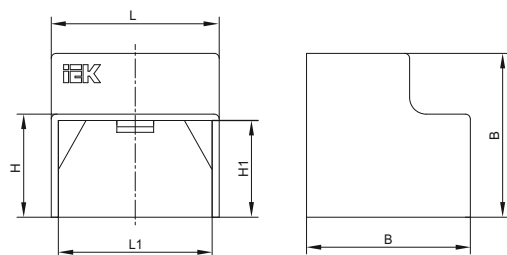
Размер / Dimension / Өлшемдері, mm	Типоразмер изделия / Product size / Стандартты өлшем														
	12×12	15×10	16×16	20×10	25×16	25×25	40×16	40×25	40×40	60×40	60×60	80×40	80×60	100×40	100×60
L	14	17	18	22	27		42,5			63		83,5		103,5	
L1	12	15	16	20	25		40			60		80		100	
H	13	11	17	11	17	26	17,2	26,2	41,2	41,5	61,5	41,8	61,8	41,8	61,8
H1	12	10	16	10	16	25	16	25	40	40	60	40	60	40	60
B	21,6	24,6	25,6	29,6	34,6		53			80,7		100,5		120,5	

Рисунок 1 – Поворот на 90 гр. КМП / Figure 1 – 90 degrees angle KMP / 1-сурет – 90 градусқа айналу КМП



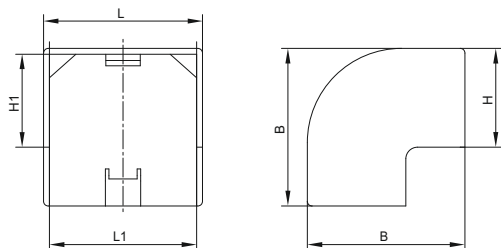
Размер / Dimension / Өлшемдері, mm	Типоразмер изделия / Product size / Стандартты өлшем														
	12×12	15×10	16×16	20×10	25×16	25×25	40×16	40×25	40×40	60×40	60×60	80×40	80×60	100×40	100×60
L	14	17	18	22	27		42,5			63		83,5		103,5	
L1	12	15	16	20	25		40			60		80		100	
L2	26	29	31	35	40		60			90		111		131	
H	13	11	17	11	17	26	17,2	26,2	41,2	41,5	61,5	41,8	61,8	41,8	61,8
H1	12	10	16	10	16	25	16	25	40	40	60	40	60	40	60
B	20	23	24,5	28,5	33,5		51,5			76,5		97,5		117,5	

Рисунок 2 – Угол Т-образный KMT / Figure 2 – T-bend KMT / 2-сурет – Т-тәрізді бұрыш KMT



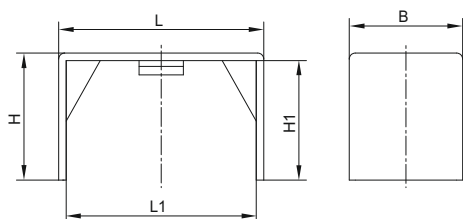
Размер / Dimension / Өлшемдері, mm	Типоразмер изделия / Product size / Стандартты өлшем														
	12×12	15×10	16×16	20×10	25×16	25×25	40×16	40×25	40×40	60×40	60×60	80×40	80×60	100×40	100×60
L	14	17	18	22	27		42,5			63		83,5		103,5	
L1	12	15	16	20	25		40			60		80		100	
H	13	11	17	11	17	26	17,2	26,2	41,2	41,5	61,5	41,8	61,8	41,8	61,8
H1	12	10	16	10	16	25	16	25	40	40	60	40	60	40	60
B	26,5	20	26	20	26,5	38,5	29,5	38,5	56	58	80	58	78	58	78

Рисунок 3 – Внутренний угол KMB / Figure 3 – Internal angle KMB / 3-сурет – Ішкі бұрышы KMB



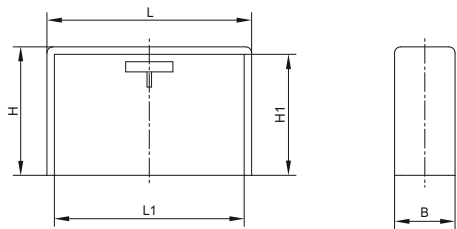
Размер / Dimension / Өлшемдері, mm	Типоразмер изделия / Product size / Стандартты өлшем														
	12×12	15×10	16×16	20×10	25×16	25×25	40×16	40×25	40×40	60×40	60×60	80×40	80×60	100×40	100×60
L	14	17	18	22	27		42,5			63		83,5		103,5	
L1	12	15	16	20	25		40			60		80		100	
H	13	11	17	11	17	26	17,2	26,2	41,2	41,5	61,5	41,8	61,8	41,8	61,8
H1	12	10	16	10	16	25	16	25	40	40	60	40	60	40	60
B	23	21	27	21	27	36	31	40	58	60	80	60	80	60	80

Рисунок 4 – Внешний угол KMN / Figure 4 – External angle KMN / 4-сурет – Сыртқы бұрышы KMN



Размер / Dimension / Өлшемдері, mm	Типоразмер изделия / Product size / Стандартты өлшем														
	12×12	15×10	16×16	20×10	25×16	25×25	40×16	40×25	40×40	60×40	60×60	80×40	80×60	100×40	100×60
L	14	17	18	22	27		42,5			63		83,5		103,5	
L1	12	15	16	20	25		40			60		80		100	
H	13	11	17	11	17	26	17,2	26,2	41,2	41,5	61,5	41,8	61,8	41,8	61,8
H1	12	10	16	10	16	25	16	25	40	40	60	40	60	40	60
B	15						22			27		30			

Рисунок 5 – Соединитель KMS / Figure 5 – Connector KMS / 5-сурет – Қосқышы KMS



Размер / Dimension / Өлшемдері, mm	Типоразмер изделия / Product size / Стандартты өлшем														
	12×12	15×10	16×16	20×10	25×16	25×25	40×16	40×25	40×40	60×40	60×60	80×40	80×60	100×40	100×60
L	14	17	18	22	27		42,5			63		83,5		103,5	
L1	12	15	16	20	25		40			60		80		100	
H	13	11	17	11	17	26	17,2	26,2	41,2	41,5	61,5	41,8	61,8	41,8	61,8
H1	12	10	16	10	16	25	16	25	40	40	60	40	60	40	60
B	8					12					15	12			20

Рисунок 6 – Заглушка кабельной трассы КМЗ / Figure 6 –Cable route end cap KMZ / 6-сурет – Кабель трассасының штепселы КМЗ